



# RAPPORT ANNUEL

2021-2022



70 ANS D'HISTOIRE DE LA  
MAISON BENOIT LABRE



# SOMMAIRE

## INTRODUCTION

Mot de la direction et membres du Conseil Administratif...	4
Mot de l'arrondissement pour le 70e.....	5

## NOTRE ORGANISME

Mission et mandats.....	6
Notre équipe.....	7

## NOTRE HISTOIRE - AU FIL DU TEMPS

Benoit Labre de 1952 à aujourd'hui.....	8-9
---	-----

## PROGRAMMES ET SERVICES

Le Centre de Jour.....	10-12
Sécurité alimentaire.....	13
Pré-employabilité.....	14
Service de navette.....	15
Prévention des surdoses.....	17-19

<b>2021-2022 en chiffre</b> .....	20
-----------------------------------	----

Nos évènements et sorties.....	22-23
--------------------------------	-------

## NOS APPUIS

Les supporteurs de la cause.....	24-25
Le bénévolat.....	26
Partenaires.....	27
Implications.....	28
<b>en route vers le futur</b> .....	29



## INTRODUCTION

### MOT DE LA DIRECTION

70 ans... ça se souligne. C'est avec une immense fierté et surtout un grand honneur que j'ai de pouvoir contribuer à cette histoire en y ajoutant quelques pierres est non seulement émouvant, mais extrêmement gratifiant. En mon nom, et aussi au nom du conseil d'administration, de l'équipe de travail, des bénévoles et des milliers de personnes qui fréquentent l'organisme chaque année, nous vous remercions d'être parmi nous pour souligner ce moment important dans l'histoire, mais également dans la poursuite des actions de la Maison Benoit Labre en matière d'itinérance.



*Andréane Desilets*

### **Andréane Desilets**

Directrice générale

### MEMBRES DU CONSEIL EXECUTIF

#### **Santiago Garcia-Rejon**

Président

#### **Danielle Olofsson**

Vice-présidente

#### **Joshua Parr**

Secrétaire

#### **Emmanuel Valery Tchamba**

Trésorier

### MEMBRES DU CA

Francesca Taddeo

Mathieu Davoine-Tousignant

Michel Primeau

Sarah Harding

Liam Mayes

Franco San Gregorio

Cadet Fleurius

### **Des rencontres au centre de la direction**

Conseil Administratif : 4 rencontres

Comité Atwater : 5 rencontres

Comité RH : 3 rencontres

Comité exécutif : 9 rencontres

L'AGA a été remise



## MOT DE L'ARRONDISSEMENT POUR LE 70E

Mesdames, Messieurs,

Je tiens à souligner le travail exceptionnel et essentiel de l'équipe de La Maison Benoit Labre. Présent dans notre secteur depuis 70 ans, l'organisme offre des réponses adaptées aux besoins en matière d'itinérance dans le Sud-Ouest. Le projet Atwater soutenu par la Ville de Montréal et l'Arrondissement du Sud-Ouest témoigne de la détermination et du travail acharné de l'ensemble de l'équipe de La Maison Benoit Labre..

Votre engagement a un impact à long terme dans notre communauté. Je vous remercie de travailler avec dévouement à l'amélioration des conditions de vie des personnes en situation de vulnérabilité, de lutter contre les inégalités sociales, et de voir à favoriser une meilleure santé physique et mentale, en plaçant l'humain au cœur de vos interventions. Votre contribution est grandement appréciée et nécessaire pour l'ensemble de notre communauté



### **Benoit Dorais**

*Maire d'arrondissement du Sud-Ouest  
Vice-président du comité exécutif  
Membre du conseil d'agglomération*

## NOTRE ORGANISME

# MISSION ET VALEURS

### NOTRE MISSION

Être un lieu d'accueil inclusif apportant le soutien, les services et les ressources nécessaires à la population la plus vulnérable afin d'améliorer les conditions de vie de chacun.e.

### NOS VALEURS

*Respect, humanisme, ouverture, intégrité et égalité*



## NOS MANDATS



- D'être un lieu d'accueil communautaire harmonieux et propice au développement du pouvoir d'agir pour les gens dans le besoin,
- D'œuvrer pour la justice sociale en encourageant les relations pacifiques,
- D'aider les collectivités à prendre soin de leurs membres notamment en leur servant des repas, en offrant le soutien nécessaire à leur réinsertion sociale et en favorisant le renforcement de leur estime de soi,
- De promouvoir l'implication et le réseautage entre personnes, entreprises et sociétés œuvrant dans des domaines similaires et, dans certains cas, offrir l'assistance financière nécessaire.

## Dès 2023, lorsque la nouvelle Maison ouvrira ses portes :

- En complémentarité aux services offerts au centre de jour de la Maison Benoit Labre pour les personnes itinérantes et à risque d'itinérance, d'offrir en location des unités résidentielles destinées à des personnes à revenu faible ou modeste; soit d'établir, de maintenir et diriger un ou des projets d'habitation communautaire de transition ou permanent pour des personnes itinérantes ou à risque d'itinérance aux prises avec des problèmes variés;
- D'offrir un milieu de vie valorisant et stimulant à des personnes itinérantes ou à risque d'itinérance aux prises avec des diverses réalités telles que dépendance, santé mentale stabilisée ou pas, troubles du comportement, isolement affectif et social et autres, pour les aider, supporter à accomplir leurs objectifs;
- D'amener le/la résident(e) à redécouvrir ses propres ressources ainsi que son potentiel inexploité;
- D'offrir aux résident(e)s un continuum de services et une stabilité résidentielle aux usagers. Il s'agira d'un levier d'intervention supplémentaire dans une approche globale auprès d'une population marginalisée dont celle issue de la communauté autochtone;
- De consolider des partenariats et corridors de services en lien avec les besoins de nos résident.es et utilisateurs de services.
- De permettre un cheminement individuel à chacun(e) des résident(e)s selon sa capacité d'évolution et son rythme personnel afin de favoriser chez lui ou elle le plus d'autonomie possible.

## NOTRE ORGANISME

# NOTRE ÉQUIPE

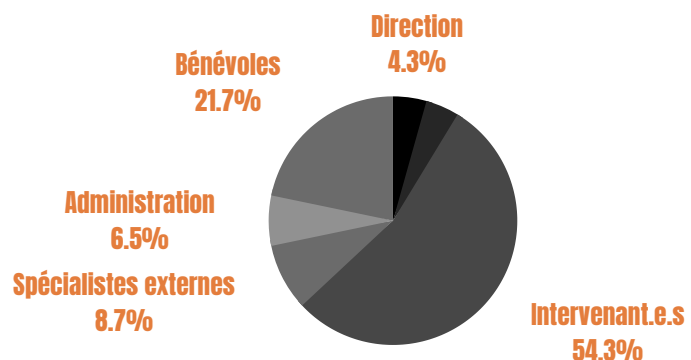
### L'équipe qui permet de rendre possible la mission de l'organisme



Julie, Chargée de projet de Propulsion pour l'année 2020-21.

L'année 2021-2022 a marqué une année de stabilisation et de consolidation tant au niveau de nos services, qu'au niveau de notre équipe.

Parmi l'équipe, des intervenant.es sur le plancher, des coordonnatrices cliniques permettant de faire des suivis et des rencontres pour augmenter l'efficacité de nos projets et une administration hors pair qui rend possible l'ensemble de nos activités quotidiens.



Nos intervenant.es de jour qui soutiennent la journée nationale de la vérité et de la réconciliation, le 30 septembre 2021

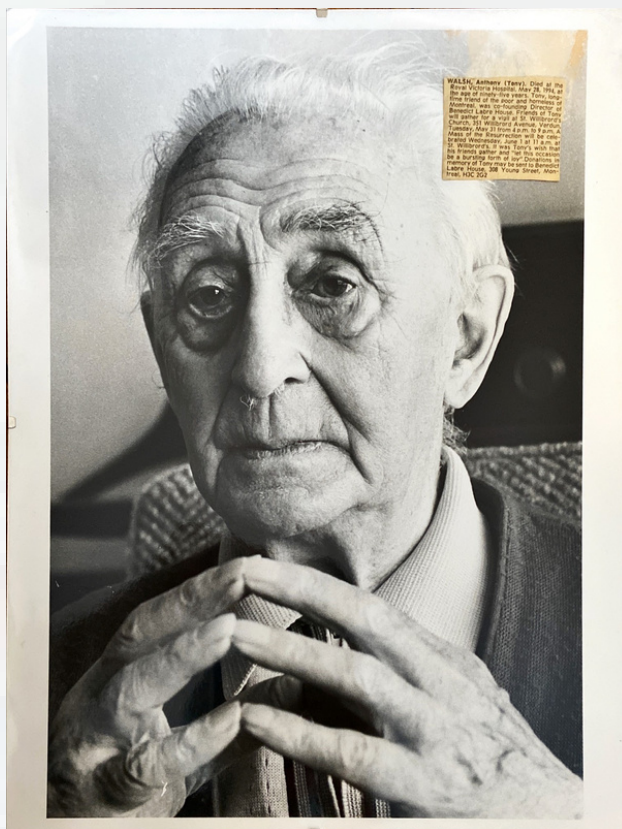
Une organisation comme La Maison Benoit Labre, offrant du soutien à la personne, nécessite une variété de services spécialisés.

Les besoins essentiels sont importants à considérer et aucun de ceux-ci ne doivent être mis de côté. C'est pourquoi nous travaillons fort pour que notre organisme offre le soutien et les services que chaque individu mérite avec dignité.



## ANTONY WALSH, fondateur de la Maison Benoit Labre

Sous l'influence de Dorothy Day, une activiste et une journaliste dévouée, Tony Walsh eut l'idée de créer un milieu de partage et d'entraide. C'est dans une volonté d'aider les plus démunis du quartier que Tony Walsh entra en contact avec James G. Shaw, le Dr. Magnus Seng, Patricia Connors et Steven Hagarty. Ensemble, ils ont fondé la Maison Benoit Labre en 1952, à Griffintown. Ils ont, ensemble, choisi le nom Benedict Labre House tout simplement en regardant dans la Bible : "Ils ont vérifié dans la Bible pour le jour de la fête. Il se trouve que c'était celle de St Benedict. C'était une merveilleuse coïncidence compte tenu de la mission de l'organisation qu'ils prévoyaient d'ouvrir." (Jim Martin, 2012) La Maison Benoit Labre (Benedict Labre) était, à ce moment-là, un espace d'accueil pour une douzaine d'hommes âgés qu'il avait rencontrés dans les rues du quartier. Walsh créa une maison d'accueil à l'étage supérieur du 418, rue de La Gauchetière.



(1) CITATION DE GERRY PASCALE, LIVRET 60 ANS DE LA MAISON BENOIT LABRE, PAGE 33

Dans les débuts, ce fût une soupe populaire, un endroit pour dormir : « [...] La première chose que j'ai remarquée, c'est la pauvreté de la Maison. Elle était chauffée au bois. On couchait au troisième étage avec beaucoup de couvertures. Le deuxième étage avait une pièce pour les vêtements, et il y avait un salon-bibliothèque. Le premier était pour les repas. Chacun avait de petites tâches à faire. [...] », expliqua Gerry Pascal, qui fût l'un des premiers bénévoles. Tony Walsh parti en 1967 et ce sont Bob O'Callaghan, Rick Batistuzzi et Joanabbey Sack qui s'occupent de la maison jusqu'en 1970, lorsque Gerry Pascal prit le rôle de directeur de la Maison. Ce fût le premier directeur après Tony Walsh. À travers les années, la Maison s'est transformée. Gerry Pascal a participé à divers mouvements pancanadiens afin d'acquérir un regard critique et fondé sur l'aide apportée aux personnes vivant en situation d'itinérance. Il poursuivit l'application du concept de pauvreté volontaire, où entre communauté, ils partagent les biens.



# AU FIL DU TEMPS

BENOIT LABRE DE 1952 À AUJOURD'HUI

En **1955**, l'organisme se déplace de la rue Gauchetière vers le 122 Duke pour finalement s'installer sur la rue Young. Des repas étaient servis et un vestiaire était mis à la disposition des visiteurs.

La maison se transforme d'année en année, le directeur de la Maison vivait sur place au 3<sup>e</sup> étage et se nourrissait à partir des denrées que la Maison recevait. La Maison est gérée principalement par les valeurs de l'entraide et du partage des biens.

Dans les **années 80**, en raison de la désinstitutionnalisation et de la récession économique, qui avait cours, les besoins en itinérance ont pris ampleur. Pendant cette décennie, la Maison devint un centre de jour et des étudiants ont vécu au 3<sup>e</sup> étage en échange de bénévolat. À travers le temps, les services se sont adaptés.

Entre **1985-1987**, le directeur Steve Sims se concentra sur la rénovation de la Maison sur la rue Young. Il croyait que la Maison devait être un lieu accueillant permettant d'ajouter du réconfort.

Entre **1995** et **2002**, Cheryl Debanne fût la directrice de la Maison Benoit Labre. Lorsqu'elle commença, les services principaux étaient le service de repas ainsi que le service de vestiaire. Il n'y avait aucune intervention sociale ou de consultation. Elle a intégré le jardinage dans la cour, les cours d'art ainsi que les réparations de vélos.

**1997** marque le début du programme pour apporter support aux personnes qui consomment (Anna Malorni), il y avait des groupes et des rencontres de support.

Ce sont encore des vêtements chauds et des repas qui y sont offerts durant la journée. Ce sont les bénévoles qui sont au centre des actions de la Maison.



## 2008

Santiago Garcia-Rejon, qui est maintenant le président du CA, devient le directeur de la Maison Benoit Labre. Sous sa direction, ce sont des bénévoles et une intervenante qui soutenaient les activités. Il est encore possible de voir le comité des usagers en place. Un comité où les utilisateurs de services peuvent exprimer leurs besoins. Le déménagement de la rue Young à l'Église St-Zotique fût envisagée afin de mieux répondre aux besoins exprimés.

## 2016 - 2018

Andréane Desilets, directrice générale en poste présentement, prend le rôle de direction de la Maison Benoit Labre. Quelques intervenant.es vont intégrer l'équipe afin de mieux répondre et soutenir la population desservie. Plusieurs emplois d'été s'ouvrent.

## 2018 - 2022



La Maison déménage au 4561 Notre-Dame Ouest pour offrir un meilleur endroit d'intervention. Grâce au nouvel emplacement, la capacité d'accueil augmente. Nous avons pu rejoindre une clientèle différente tout en rejoignant nos utilisateurs de services de la rue Young. La Maison accueille maintenant près d'une centaine de personnes par jour.

## À venir

La construction à partir de zéro de la nouvelle maison va nous permettre d'élargir notre offre de services, d'ajouter un volet logement, ainsi qu'un volet de Centre de prévention des surdoses (CPS) pour lequel il existe un grand besoin dans la communauté.

## PROGRAMMES ET SERVICES

# CENTRE DE JOUR

Au cours de l'année 2020-2021, nous avons repensé l'organisation du centre de jour, que ce soit au niveau de la réorganisation de l'espace ou de nos pratiques de travail. **Le maintien des changements apportés s'inscrit dans la nouvelle année**, nous avons continué à renforcer l'application des mesures sanitaires, nous avons aussi poursuivi notre démarche d'éducation et de sensibilisation aux pratiques de protection face à la Covid-19.

Nos intervenant.es ont toujours déployé beaucoup d'énergie, d'outils et de moyens afin de conserver et d'appliquer nos valeurs d'intervention face aux limites imposées par la pandémie. Nous constatons l'apparition de problématiques concomitantes à la pandémie et l'itinérance tels que les enjeux de consommation, de santé mentale, d'accès au logement et aux soins.

Cette année, la Maison Benoit Labre est restée **fidèle à son mandat d'être un lieu sécuritaire** et accueillant pour tous. Nos utilisateurs de services ont pu continuer à venir se reposer, manger et se laver. Si nos usagers n'ont plus l'option de venir utiliser un ordinateur, nous avons pu, pour quelques mois, avant l'apparition du variant Omicron, réinstaller un espace de divertissement avec une télévision connectée. Les personnes ont été nombreuses à apprécier de pouvoir reconnecter avec l'actualité et la culture du monde.

Le visage de l'itinérance a changé. Ces changements se confirment d'une année à l'autre et la période 2020-2021 ne fait pas exception. La précarité des conditions de vie des personnes en situation d'itinérance se retrouve beaucoup plus souvent compliquée par des problématiques de santé mentale et de dépendance.

Ces changements nous invitent à améliorer l'offre de nos services que ce soit par la création de partenariats (HEPCO, Équipe itinérance du CLSC des faubourgs, CRDM), par l'ajout ou l'agrandissement de services internes à la maison Benoit Labre (Propulsion et bureau d'échange) ou par l'aide apportée par nos bénévoles dans tout ce qui n'est pas clinique.

Nous avons aussi constaté l'arrivée croissante de personnes qui se trouvent **pour la première fois confronté à une situation d'itinérance ou de détresse financière**; que ce soit à cause du phénomène de rénovictions, de la perte d'un emploi, de l'incapacité à trouver un logement accessible à leurs bourses après la fin d'un bail. Ces personnes s'ajoutent au bassin déjà présent, augmentant la charge de travail de nos intervenants et la capacité d'aide de nos partenaires fortement touchés par les conséquences de la pandémie et par de cruelles difficultés financières.



Le centre de jour est un lieu d'accueil inconditionnel où tout le monde est libre d'être qui il est. Nous mettons notre espace à la disposition des personnes afin qu'ils puissent trouver ou retrouver un lien social avec les intervenants, les autres visiteurs ou que ce soit pour reprendre contact avec leurs familles et leurs ami.e.s. Les intervenant.e.s ont un rôle sur deux niveaux, soit le collectif et l'individuel.

## PROGRAMMES ET SERVICES

# CENTRE DE JOUR

La réouverture des commerces et espaces publics, si elle a permis à certains de nos visiteur.es de récupérer un accès à des espaces de repos intérieurs, des services de restauration etc... à néanmoins **laissé de côté des personnes vulnérables** n'ayant pas de passeport vaccinal à jour. Le manque de places disponibles pour la nuit et ce, même au plus froid de l'hiver a représenté un casse-tête à la fois pour notre équipe, mais aussi pour nos utilisateurs de service.

Ces deux problématiques ci-dessus ont alimenté la détresse de certains de nos visiteur.es, détresse que nous avons accueillie et qui, malheureusement, s'est parfois transformée en situation de crise dans nos locaux.

Cependant, à force de compromis et grâce au travail de nos intervenant.es, bénévoles et partenaires, nous pensons avoir un espace dans lequel nos visiteur.es peuvent **s'accorder un moment de bien-être et de répit.**

Plus de **100 000** interventions par année

- 10% de ces interventions sont de **natures médicales** (santé physique/santé mentale, sexologie, prévention des surdoses)
- 60% sont du **maintien de lien/ écoute** et interpersonnelle
- 15% sont pour les **douches** et **repas**
- 10% sont pour des questions de **logement** et **hébergement**

Comme nommé plus haut, la santé mentale et la dépendance ont toujours été des réalités à la Maison Benoit Labre. Bien que nos intervenants soient formés pour intervenir dans ce contexte, nous continuons de constater une **augmentation** du nombre de personnes ayant des problèmes de santé mentale, ainsi qu'une **aggravation** des symptômes chez ceux que nous connaissions déjà. La même situation se passe avec les personnes qui consomment; nous continuons de remarquer une diminution de la qualité des substances et une complexification d'accès non contaminées par le Fentanyl. Pour répondre à ces enjeux, l'équipe d'intervention a été formé à l'utilisation de la Naloxone et offre désormais des tests de dépistage du Fentanyl dans **l'objectif de réduire le risque de surdose.**

LE CENTRE DE JOUR, LE POINT D'ENTRÉE  
DE NOS SERVICES

Repas et collation  
Douche  
Service de vestiaire (vêtements)  
Programme de pré-employabilité  
Programme de prévention des surdoses  
Service de barbier  
Activités et divertissement  
Espace de repos  
Ordinateur, téléphone et télévision  
Service en psychologie  
Soutien psychosocial  
Espace de socialisation



## PROGRAMMES ET SERVICES

# CENTRE DE JOUR

L'arrivée de l'hiver et le constat d'un état d'épuisement de nos visiteur.es, nous a amené à prendre la décision de créer, dans notre espace, une zone réservée aux dormeurs. Ce petit espace, composée d'une dizaine de lits de camps est utilisé à chaque jour et souvent par des personnes incapables de trouver du repos en dehors de notre ressource.

Concernant nos activités, nous avons maintenu l'accès à des jeux de société ainsi que l'animation du Bingo mensuel. Nous avons eu la chance de faire la sortie de la cabane à sucre organisées annuellement dans la période pré-pandémie. Les intervenant.es et visiteur.es ont également hâte de reprendre les activités de cueillette de pommes.

L'année a été marquée par de gros changements au niveau de nos statistiques. La COVID-19 nous a permis de modifier notre façon de comptabiliser nos visiteurs. En effet, le nombre de visiteur.es permis à l'intérieur a grandement varié avec les mesures sanitaires. Nous sommes passés d'un nombre illimité de visiteur.es à seulement 50 visiteur.es permis à l'intérieur, puis on a fini par évoluer à une soixantaine de places. Comme vous pouvez l'imaginer, nous avons dû faire preuve d'imagination afin de réaménager notre espace pour accueillir le plus de gens possible, tout en respectant les mesures sanitaires changeantes.

**NOUS ACCUEILLONS  
ENVIRON 1900 PERSONNES  
PAR MOIS**

**POUR UN TOTAL DE 23 000  
PERSONNES PAR ANNÉE.**

De ce nombre, **85% des visiteur.es s'identifient comme des hommes** et **15% s'identifient comme des femmes** (augmentation de 5% au niveau de la population féminine). 35% de ces individus sont âgés de plus 55 ans.



## Réponse à l'insécurité alimentaire

La cuisine est le cœur de la Maison Benoit Labre. Elle permet de répondre rapidement aux enjeux de la malnutrition des populations vulnérables et favorise une meilleure santé pour l'ensemble de nos visiteur.es.

Notre projet de cuisine à un impact favorable sur notre communauté. Il permet de voir une réduction de l'insécurité alimentaire dans les ménages et dans la population qui vivent en situation d'itinérance dans le Sud-Ouest de Montréal.

**La cuisine est un plateau de travail important** à la Maison Benoit Labre.

Conjointement avec le programme de pré-employabilité *Propulsion*, les participant.es du programme ainsi que les employés subventionnés par Emploi-Québec sont formés et suivis par la personne chargée de projet dans le but d'intégrer les normes de la MAPAQ et la sécurité au travail. Qu'il s'agisse d'apprendre les bonnes habitudes d'hygiène en contexte alimentaire, ou encore de préparer un repas, les participant.es développent des aptitudes professionnelles et sociales qui leur seront utiles autant dans de futurs emplois que dans leur quotidien.

Dans la dernière année, ce sont 12 participant.es du programme *Propulsion* qui ont grandi sur le plan professionnel et personnel à leur propre rythme par le biais de leur implication dans la cuisine. Deux d'entre eux ont même fait le bond vers le programme d'Emploi-Québec afin de parfaire davantage leurs habiletés en cuisine. De plus, ce plateau de travail est un milieu de partage et d'échange entre les bénévoles et les participant.es. Ceci permet de démystifier les idées préconçues sur l'itinérance et les personnes vivant en situation de précarité. **Cuisiner ensemble permet de créer des liens et d'intervenir dans une ambiance de confiance et de respect mutuel.**



## Programme de pré-employabilité

Le programme de pré-employabilité *Propulsion* a pour objectif principal de préparer les participant.es à bien s'intégrer dans un processus de retour à l'emploi. Permettant un tremplin vers le marché du travail, une transition dans un programme d'employabilité (Emploi-Québec) ou un retour à l'école pour compléter les études.

Durant la dernière année, nous avons accueilli **19 nouveaux membres, dont 15 hommes et 4 femmes, le quota de participant.e a été monté à 14 participant.es en moyenne.** L'un des moments marquants de cette année fut le passage d'une de nos participantes vers l'emploi avec l'Épicentre (Banque alimentaire) qui partage les locaux avec la Maison Benoit Labre et qui aujourd'hui occupe un rôle essentiel dans leur organisation.

D'autre part, une de nos participantes s'est orientée vers un emploi en conciergerie et deux autres participants sont retournés à l'école pour finaliser leur secondaire 5. Enfin, nous avons entamé la restructuration complète du programme et ajouté un intervenant de soutien pour les suivis psychosociaux de nos participant.es afin d'atteindre les objectifs personnelles et de mieux accompagner les participant.es en fin de parcours.

**19** PARTICIPANT.ES EN 2021-22



« Mon parcours à La Maison Benoit Labre a été pour moi une des meilleures choses qui me soit arrivée. Après une thérapie de 8 mois, c'était pour moi le meilleur moyen de réintégrer une vie sociale et surtout un emploi stable. J'ai commencé à faire du bénévolat au mois de juin 2020, juste après le confinement. Après, on m'a proposé de faire partie du programme *Propulsion*. Ce programme était bénéfique pour moi; en plus d'avoir un horaire stable et un petit plus dans mon portefeuille. Depuis, je suis réceptionniste à la banque alimentaire. Je suis responsable de la prise de rendez-vous pour les paniers. Je m'assure que les besoins alimentaires des utilisateur.es de services soient pris en compte. J'aide à la composition des paniers. Je soutiens les bénévoles dans leurs tâches et je remplis toutes autres tâches à l'épicentre. Ce programme m'a vraiment permis de me maintenir dans un mode de vie sain et d'avoir par ce fait même, un emploi stable. Aujourd'hui, je suis officiellement employé de l'Épicentre et j'ai atteint mon objectif. Je suis fière de mon parcours ici et je veux continuer à améliorer mes compétences dans ce milieu de travail! »  
- Émilie, participante du programme

# SERVICE DE NAVETTE

## Réponse à l'insuffisance des ressources

Pour une **deuxième année consécutive**, la Maison Benoit-Labre a offert le service de navette le soir. Ce service a été grandement apprécié par les usagers côtoyant nos services, ainsi que par des personnes provenant d'autres organismes.

Pour les personnes sans domicile fixe, cela peut être **très inquiétant de ne pas réussir à trouver un endroit au chaud** pour passer la nuit. Nous avons aidé ces gens à trouver du confort en les emmenant dans des refuges, ainsi qu'en les informant jour à jour sur l'ouverture/fermeture des centres d'hébergement d'urgence.

Encore une fois, la pandémie a créé beaucoup d'incertitude quant à la disponibilité de ces services ; le peu de places disponibles se remplissaient en quelques minutes après leur ouverture. Nous avons donc, également été à la disposition de ces ressources, afin de transférer les personnes vers d'autres haltes-chaleurs ou centres d'hébergement.

De plus, si quelqu'un n'avait pas besoin de transport, nous avons plusieurs possibilités à leur offrir telles que de la nourriture, du café, des vêtements chauds, des couvertures, des sacs de couchage, ainsi que du soutien psychosocial. Nous avons également distribué du matériel de prévention des ITSS et offert de l'information sur les bonnes pratiques de consommation, afin de réduire les risques pour la santé. De plus, nous avons offert des tests de dépistage de Fentanyl, ainsi que des trousse de Naloxone, afin de réduire les risques de surdose dans nos populations.

Grâce à un partenariat avec le TRAC, les travailleurs de rue ont accompagné le chauffeur de la Maison Benoit Labre et ont offert un service plus diversifié. La navette a été en opération **5 soirs par semaine, avec un horaire fixe de 15h à minuit**.

Finalement, pour donner une idée du besoin de ce service, la navette a rejoint une **vingtaine de personnes par soir, pour un total d'environ 1600 personnes au total après seulement 4 mois de service**.



## UN MOT DE LA COORDINATION CLINIQUE

L'année dernière a été difficile en termes de pandémie et d'accès à des services indispensables. En tant que centre de jour, nous sommes un refuge pour beaucoup de nos utilisateurs de services et une passerelle vers les services de santé mentale et de dépendances. C'est un système déjà tendu et presque inaccessible à de nombreux utilisateurs de services, dont beaucoup avaient un suivi mais se sont perdus en raison des mesures sanitaires strictes mises en place par le gouvernement. Le climat actuel de la crise du logement, l'augmentation du coût de la vie, en plus de l'instabilité des équipes de suivi dans le réseau, ont des impacts importants sur les personnes qui fréquentent nos services.

Notre équipe d'intervention est dévoué et qualifié à travailler avec diligence pour accompagner nos utilisateurs de services et les aider à naviguer dans un système de santé fatigué et brisé. Nous travaillons tous les jours, épaule contre épaule, pour soutenir les personnes qui luttent pour trouver une place dans un système qui ne leur convient pas. En tant que coordinatrices cliniques, Valeria Doval et Francine Nadler, questionnent, mettent au défi, accompagnent et offrent un soutien et une orientation soutenue à notre équipe d'intervention par le biais de supervisions personnalisées, d'ateliers et de partenariats.

Nous travaillons en partenariat avec diverses organisations et ressources qui, comme nous, s'efforcent d'améliorer la vie des personnes que nous servons. Nous remercions :

- Médecins du monde, un partenaire de longue date, qui offre des services psychologiques, une clinique mobile de santé et des rendez-vous pour les personnes avec des professionnels qui ont des problèmes d'immigration.
- Cohorte HEPCO qui travaille avec nous depuis deux ans dans la recherche et le traitement de l'hépatite C du département de recherche du CHUM.
- Mitchell McLarnon du département d'éducation de l'Université Concordia, qui s'est associé à nous en 2017 alors qu'il travaillait à McGill et a continué à soutenir notre mission jusqu'à présent et, nous l'espérons, pour les années à venir.
- GRIP- Groupe de recherche et intervention psychosociale- une unité mobile qui permet à nos visiteur.es de tester les médicaments qu'ils consomment et de réduire les risques d'overdose.
- CRDM - Le Centre de réadaptation en dépendance de Montréal vise à améliorer l'état de santé, le bien-être, la qualité de vie et l'intégration sociale des personnes ayant des problèmes d'alcool, de drogue, de jeu et de cyberdépendance en travaillant à l'intérieur des murs de notre organisation pour faciliter les références.



## PRÉVENTION DES SURDOSES

En 2021, l'ajout d'un 3<sup>e</sup> poste a permis de trouver son air d'allée et sa couleur au projet de prévention des surdoses dont le roulement de personnel a incombé le développement. Le projet financé par la Direction Régional de la Santé Publique (DRSP) consiste dorénavant en 3 activités principales soit : (1) **l'échange de matériel stérile**, (2) **l'intervention et l'accompagnement dans les ressources** et (3) **l'animation d'ateliers en lien avec la consommation de substances**.

C'est en sondant les utilisateur.rice.s du service et en prenant en compte ce dont ils nomment avoir de besoin que nous avons bonifié un bon nombre de nos pratiques. Que ce soit en raison du nouvel aménagement de l'espace d'accueil (Site Fixe) de manière à offrir plus de confidentialité aux personnes qui s'y présentent, que ce soit en commandant le matériel réquisitionné ou encore en assurant la présence d'une intervenante sur toute la semaine, nous constatons une augmentation de la fréquentation.

Questionné sur ce qui le pousse à prendre son matériel de consommation ici plutôt qu'ailleurs un visiteur nous répond :

**« À part que de venir voir les filles du Site Fixe, ce que j'aime à la Maison Benoit Labre c'est que je peux manger, changer mes bas, prendre mon stock... tout se trouve au même endroit. »**

Dans un secteur de la ville où se trouvent peu de ressources en réduction des méfaits, ces mots démontrent que le projet atteint sa cible et ce, en plus d'offrir un espace d'affiliation.



### Statistiques du site fixe

Seringues : 4459  
Pipes à crack : 2821  
Pipe à Crystal : 1064  
Doses de Naloxone : 760  
Test de Fentanyl : 443  
Condoms : 4000

Visite au site fixe : 1762  
Hommes : 1402  
Femmes : 360

# PRÉVENTION DES SURDOSES

Dans le contexte de la crise des surdoses et de l'impact de la pandémie sur l'offre ainsi que la composition des substances procurées sur le marché illicite, il a été nécessaire de donner la formation sur l'administration de l'antagoniste aux opiacés Naloxone. La formation fût offerte à plus d'une quinzaine de collègues tout comme à une centaine de visiteur.es qui fréquentent l'organisme.

Au nombre de sujets de formation proposés nous comptons également :

- Le matériel d'injection et ses messages de prévention
- Le matériel sécurisexe

Aussi, afin de faciliter le travail de l'équipe, nous avons créé plusieurs outils d'orientation vers les partenaires qui œuvrent en dépendance :

- Calendrier mensuel des visites des partenaires et des activités du milieu de vie;
- Liste des partenaires qui peut combler la fermeture de point de service durant la fermeture du congé des Fêtes;
- Outil de référencement pour les visiteur.es dont la condition nécessite un accompagnement médical lors de l'arrêt de leur consommation;
- Répertoire des thérapies en dépendance.

Quant à l'aboutissement des démarches entreprises avec les visiteur.es qui demandent du soutien, nous avons constaté qu'un des **enjeux de réussite résidait dans l'accompagnement** : Plusieurs personnes désirant améliorer leur situation médicale, se décourageait dans le cafoillis des critères pour accéder aux services. Afin d'augmenter le taux de réussites des démarches entreprises au bureau d'échange, nous offrons la possibilité d'accompagner ses personnes lors de leur rendez-vous.

## Groupes de discussion

Une fois par semaine, un groupe de 6 personnes se rassemblent afin de discuter de ce qu'engendre l'usage de drogues dans leur vie. À l'aide d'une animatrice qui modère l'échange et prend soin d'amener quelques pistes de réflexion et d'information. En ce sens, les 19 personnes ayant participé à la première année d'atelier cheminent ensemble vers une prise de conscience de leurs bonnes et moins bonnes habitudes face à l'usage de substances.

Ce qu'on entend le plus à la fin de la séance d'une heure est :

« *Ça me donne un break de la rue de venir ici* »

« *Une heure à prendre soin de soi, à voir le positif* »

« *J'apprends beaucoup ici mais je ne peux pas dire que ça me fait du bien de savoir ce qu'on retrouve dans la dope aujourd'hui* »

## PARTICIPATION AUX ATELIERS DE PRÉVENTION

### 7-14 novembre 2021

La mise en place des ateliers *Focus Group* (10 participants)

### 21-27 novembre 2021

Se reconnecter à soi-même à l'aide de la musique (9 participant.es)

### 12-19 décembre 2021

L'administration de la Naloxone (11 participant.es)

### 23-30 janvier 2022

L'analyse de substance (12 participant.es)

### 6-13 février 2022

Astuces pour consommer en sécurité (12 participant.es)

### 20 février 2022

Le cycle de l'assuétude (15 participant.es)

# PRÉVENTION DES SURDOSES

## VERS LE FUTUR...

### **Perspectives d'avenir**

Pour l'année à venir, après avoir consolidé sa base, l'équipe sera prête à aller vers l'extérieur. C'est-à-dire, à développer davantage de ponts pour faciliter l'accessibilité au suivi médical lors de la diminution ou l'arrêt de consommation : Que ce soit par un traitement de substitution, l'exploration diagnostique de la santé physique et mentale ou encore en lui offrant des choix viables pour la stabilisation résidentielle des utilisateurs de drogues.

### **Parce que chaque vie compte à St-Henri;**

- Nous comptons offrir aux partenaires du quartier une formation pour agir en cas de surdose opioïde.
- Un partenariat régulier est sur le point de voir le jour avec GRIP, pour l'analyse des substances.
- Au rythme où la courbe ascendante de la fréquentation du Site Fixe augmente, nous prévoyons une expansion nécessaire au Site Fixe pour suffire à la demande. En outre, nous sommes à l'écriture d'un projet de Centre de Prévention des Surdoses (CPS), afin de répondre à l'augmentation des cas de surdoses dans nos quartiers.

# L'ANNÉE

23 000

ET PLUS DE VISITEUR.ES  
À NOTRE CENTRE

900

ET PLUS DE PERSONNES  
REJOINTES AVEC LE  
SERVICE DE NAVETTE

150

SACS DE COUCHAGES DISTRIBUÉS AU  
COURANT DE L'ANNÉE

# EN CHIFFRES

**70** ANS DE SERVICES ET DE SOUTIEN À  
LA POPULATION VULNÉRABLE

**2300** ET PLUS DE VISITEUR.ES  
PAR MOIS

**15000** ET PLUS DE MATÉRIELS DE  
PRÉVENTION DISTRIBUÉS

**1000** NOUVEAUX VISAGES  
PARMIS NOS VISITEUR.ES

# NOS ÉVÈNEMENTS 2021

## La Rue en fête

Malgré le mauvais temps, notre première édition de La Rue en Fête fût un succès. Accompagné par la bonne humeur de nos employés, nos visiteur.es, nos bénévoles et des piétons nous avons su profiter d'un bel après-midi du mois d'août. La Maison est désireuse d'apporter un plus au bien-être mental, lorsqu'elle le peut. C'est pour cette raison qu'elle a organisé un événement qui avait pour objectif d'ajouter un peu de joie dans la communauté de Saint-Henri. Dans une ambiance festive, au cours de cet après-midi, un DJ a enchanté l'événement et la communauté a participé à la levée de fonds de la Maison par l'achat de vêtements et de sacs.

## Mardi Je donne !

Pour une deuxième fois, la levée de fonds "À bas le froid" a pris place à la Maison Benoit Labre. Tout au long du mois de novembre, pour #MardiJeDonne, la communauté a eu la possibilité de réchauffer la population la plus vulnérable avec des dons monétaires qui nous ont permis de nous procurer des sacs à dos hivernaux. Un sac à dos hivernal contenait deux paires de bas, des sous-vêtements, des collations, une tuque, une paire de gants, une couverture, un pantalon jogging, un sac, un hoodie et un réchauffe main.

Même si nous ne pourrions jamais empêcher les tempêtes de neige ou les températures qui atteignent -40 degrés Celsius, nous pouvons contribuer à l'accessibilité à un minimum de confort pour aider à survivre nos hivers.

Grâce à vos âmes charitables, la Maison Benoit Labre a distribué 80 sac-à-dos hivernaux. 80 personnes qui vivent présentement en situation d'itinérance ont eu la confiance d'affronter l'hiver avec des articles primordiaux. Tout cela grâce à l'implication de notre belle communauté ! Nous ne pouvons pas être plus reconnaissants du succès de notre deuxième édition de #MardiJeDonne.



# SORTIE 2022

## La cabane à sucre

Après une impatiente attente et des dizaines de demandes de la part de nos visiteur.es, notre fameuse sortie à la cabane à sucre a pu de nouveau être planifiée ! En mars 2022, nous avons eu la chance d'inviter quelques visiteur.es pour une sortie à la cabane à sucre à Sucre Farsa à Saint-Eustache. Une activité très appréciée, qui a été mise sur pause lors de la pandémie.

À l'aller, on peut sentir la fébrilité dans l'air et l'excitation. Tout le monde était content de pouvoir y aller, autant les usager.es que les intervenant.es. En tout, une cinquantaine de personnes ont participé. Ce fut une occasion pour tous de créer de nouvelles opportunités de **créer des liens** et de sortir du quotidien de la rue le temps d'une journée.

De plus, le défi de qui peut manger le plus de tarte au sucre est revenu à grand élan. Après le repas, c'est la visite de la petite ferme. Puis vient le retour en bus vers la Maison, où contrairement à l'aller, tout le monde s'endort et compare leur score au concours de pointe de tarte le plus mangé.

En organisant la cabane à sucre, nous avons comme objectif principal de garder l'activité la plus accessible possible. Nous avons pris en considération, le contexte post-pandémie où les érablières ont eu la vie difficile pendant deux ans et les enjeux monétaires de nos usager.es. Nous avons ainsi demandé une faible cotisation afin de répondre aux deux besoins.



## NOS APPUIS

## LES SUPPORTEURS DE LA CAUSE

L'équipe de la Maison Benoit Labre tient à remercier la générosité de ses donateurs et de ses partenaires. Le soutien fourni à notre mission permet de rendre possible nos actions et nos services qui viennent supporter les montréalais les plus vulnérables. Merci aussi à tous les donateurs qui souhaitaient rester anonyme.

## L'altruiste 50 000 \$ +

CIUSSS  
Centraide du Grand Montréal  
Ministère de la Santé et des Services sociaux  
Vers un Chez Soi  
Ville de Montréal  
Direction régionale de santé publique (DRSP)  
FNF Canada

## Le visionnaire 20 000 - 49000 \$

Fondation Hewitt  
Caisse Desjardins du Sud-Ouest de Montréal  
Emploi-Québec  
Emploi d'Été Canada

## Le Charitable 10 000 - 19 999 \$

Fondation Echo  
Montreal St-Patrick's Foundation  
Telus Friendly Future Foundation  
Susan Porteus

## Le Bienveillant 3000 à 9999 \$

Rachel Ship Foundation  
Helping Others Fund - St. Edward's  
Mazon Canada  
The Barwick Family Foundation  
152245 Canada Inc.  
Eric T. Webster Foundation  
John Patrick Colfer Family Foundation  
Danielle Miller Olofsson  
H&R Block  
Lionel Carmant  
Jean Boulet  
Maria Teresa Borys  
Rio Tinto Alcan Inc.

## L'ambassadeur 500 - 2999 \$

Tracey Beaton  
Denis Beauchamp  
Michael Bronstetter  
Bryan Carroll  
John James Cloran  
Janet McLean  
Florence & Edward Patenaude  
Susan Perreault  
Geraldine & Edward Perry  
Society of the Sacred Heart (Canada)  
Social Action Committee - St. Edmunds  
Elizabeth Danowski  
Fabrique St-Boniface Church  
Andrew Dias  
Santiago Garcia Rejon  
119438 Canada Inc.  
Shannon Lemm  
Gerguson Family Foundation  
DMA Architectes Sencrl  
Dominique Anglade  
Rona Nadler  
Elena Lee  
Simon Jolin-Barrette  
Riverside  
Fondation de la Corporation des  
Concessionnaires d'Automobiles de Montréal  
Fabrique de la Paroisse St-Luc  
Chantale Rouleau  
Première Église Spirituelle de Montréal  
Antonio Di Schiavi  
Harleen Singh Luthra  
École Sacré-Cœur de Montréal

## L'ami 300 - 499 \$

Michael J. Laverty  
Rosemary Macdonald  
Dennis & Mary Denis MacManus  
Lorna Townson  
Maggy Berezuk  
Judith Coelho  
Sophie-Gabrielle Thibeaut  
Alexandra Petter  
Francesca Taddeo  
George Blott  
George Lortie  
Karen McLarnon  
Tamera Thibodeau  
Li Chen  
Heritage



## NOS APPUIS

# LES SUPPORTEURS DE LA CAUSE

Une mention spéciale pour Moisson Montréal qui nous a permis de rendre le projet en sécurité alimentaire possible. Au total, ce fût des donations en denrée alimentaire totalisant **557 369,83 \$** au courant de l'année, soit 96 597,89 kg.

Un merci de plus à l'implication bénévole. Particulièrement, à tous ceux qui préparent des repas chaque semaine dont :

- Tess et Cie (3 fois par mois)
- Thuy et Cie (1 fois par mois)
- Le Réchaud bus (1-2 fois par mois)
- Sharon (2-3 fois par année)
- La caserne de pompiers de Saint-Henri
- Bread and Beyond (4 fois semaine)
- L'Église Saint-Parish
- Le P'tit bonheur St-Bruno (denrée au 2 semaines + sandwiches)
- Délice Tasty Treat
- Maison de l'environnement (redistribution de repas congelés des hôpitaux à réchauffer (1 fois semaine)
- Spicebros
- Maison de l'environnement

*et nous en passons...*



# LE BÉNÉVOLAT

**Le bénévolat à la Maison Benoit Labre est une partie fondamentale de notre fonctionnement. Sans celui-ci, nous ne pourrions pas fonctionner comme on le fait.**

Nous avons trois volets disponibles pour les personnes intéressées à faire du bénévolat : d'un côté, on a le service de vestiaire, qui est ouvert chaque jour (sauf les lundis et les vendredis) de 10h à 15h. Nous fonctionnons par donations. Il est donc important de faire le nettoyage régulièrement ainsi que le tri des vêtements, sans oublier d'accueillir les usager.es qui peuvent recevoir t-shirt, pantalon, sous-vêtements, hoodies, souliers, etc.



Le deuxième volet où les bénévoles peuvent prendre place, se fait dans la cuisine. Les bénévoles aident à la distribution des repas au cours de la journée. C'est un travail précieux.

Enfin, on a récemment un troisième volet de bénévolat, celui de barbier. En effet, on a deux bénévoles qui viennent couper les cheveux et la barbe de nos visiteur.es. Les deux bénévoles barbiers apportent leur matériel et viennent de 10h à 14h, et à chaque fois qu'ils viennent leur horaire est complet ! C'est un service très prisé.

Finalement, nous avons aussi les équipes repas. Ce sont des équipes de bénévoles qui apportent des repas déjà prêt et qui les servent aux usager.es, afin de s'impliquer autrement et apporter du renouveau aux usager.es.

**Mensuellement, on peut compter plus de 100 heures de bénévolats à travers ces volets.**

# NOS APPUIS

## PARTENAIRES

### PARTENAIRES COMMUNAUTAIRES

- TRAC
- RAPSIM
- AJOI
- RICOCHET
- SSH
- ACTION GARDIEN
- CACV
- CDSV (CONCERTATION ET DÉVELOPPEMENT SOCIAL DE VERDUN)
- GRIP MONTRÉAL (MENSUEL)
- MÉDECINS DU MONDE (HEBDOMADAIRE)
- REGARD COLLECTIF (CLINIQUE DE LA VUE : CORRIDOR DE SERVICES)
- SPCA
- TOMS
- RSIQ
- RIOCM
- L'ANONYME

### PARTENAIRES RÉSEAUX

- CIUSSS
- CLINIQUE ITINÉRANCE (HEBDOMADAIRE)
- UMF VERDUN
- CRDM
- HEPCO
- CHUM



Un grand merci à la SPCA, toujours prêt à nous aider. Avec une incroyable générosité, leurs dons permettent de fournir de la nourriture, des jouets et des accessoires à tous les compagnons poilus. En collaboration avec la Ville de Montréal, par le biais du programme Mittens, les services de stérilisation et de micropuçage sont offerts à moindre coût.



Une mention spéciale aux Fermes Lufas Inc. pour soutenir nos familles avec le programme de don direct. Cette année ce sont plus d'une vingtaine de ménages qui ont bénéficié d'un accès hebdomadaire à de la nourriture fraîche, locale et responsable.



Nous désirons aussi remercier l'Université de Concordia, qui depuis maintenant plusieurs années permet à plusieurs stagiaires de développer de nombreuses compétences au sein de notre organisme. Les stagiaires sont indispensables dans les actions et l'évolution de l'organisme.

# IMPLICATIONS

## LES COMITÉS ET TABLES

### **Développement de corridors de services en santé (direction adjointe)**

Mise sur pause par mouvance de personnel parmi les gens de la table dans le réseau

### **Comité itinérance Verdun (directions), Comité Précarité (directions), Comité itinérance St-Henri (directions)**

Ces 3 comités sont représentés par la direction de MBL, les postes de quartiers 15 et 16, les arrondissements concernés, le TRAC, parfois els comités logements du quartier concerné et les tables de concertation des quartiers concernés tels : SSH, Action Gardien et CDSV) et les rencontres ont lieu aux 3 semaines. Sans oublier, le comité cohabitation a été intégré au comité précarité

### **Comité santé du RAPSIM (direction adjointe)**

2 représentations pour discussion sur le plan d'Action ministériel. Rencontres axée sur l'élaboration de corridors de service en soin physique et mental dans le Sud-Ouest. L'objectif est de faciliter l'accès aux services pour les personnes qui fréquentent l'organisme et permettre aux intervenants d'avoir une façon facile et claire de recommander les personnes vers les services existants

### **Table sécurité Urbaine (Chargé de projet logement)**

Comité formé du SPVM, de l'arrondissement, des élus et de quelques acteurs du communautaire local afin de travailler les enjeux dont la cohabitation, les démantèlements, ainsi que favoriser le vivre ensemble

### **Comité salsa (Chargée de projet cuisine)**

En lien avec les activités de la cuisine, nous avons participé au comité de santé et sécurité alimentaire (maintenant SALSA) de St-Henri. Notre participation à cette table a été bénéfique puisque nous avons pu parler de malnutrition, de précarité alimentaire, ainsi que des enjeux que les personnes en situation d'itinérances font face par rapport à la nourriture. Nous avons également participé à une cellule d'urgence en alimentation qui se réunissait chaque semaine pour s'assurer que les besoins en alimentation du quartier étaient comblés. La pandémie nous aura également permis de créer et consolider plusieurs partenariats en alimentation avec des acteurs du quartier; nous en sommes énormément reconnaissants!

### **Comité logement du RAPSIM (direction)**

Comité travaillant sur les enjeux régionales en lien avec les politiques sur le logement. Collaboration au mémoire sur le soutien communautaire au logement transitoire.



# en route vers le futur

## Construction

Depuis février 2022, le processus de construction de notre nouvelle maison a débuté pour se terminer à l'automne 2023. C'est en étroite collaboration avec le service d'habitation de la Ville de Montréal et l'arrondissement du Sud-Ouest, que nous avons pu faire de ce projet une réalité.

Nous avons travaillé d'arrache-pied pour obtenir 82% du coût total du projet à travers le programme de financement Accès-Logis.

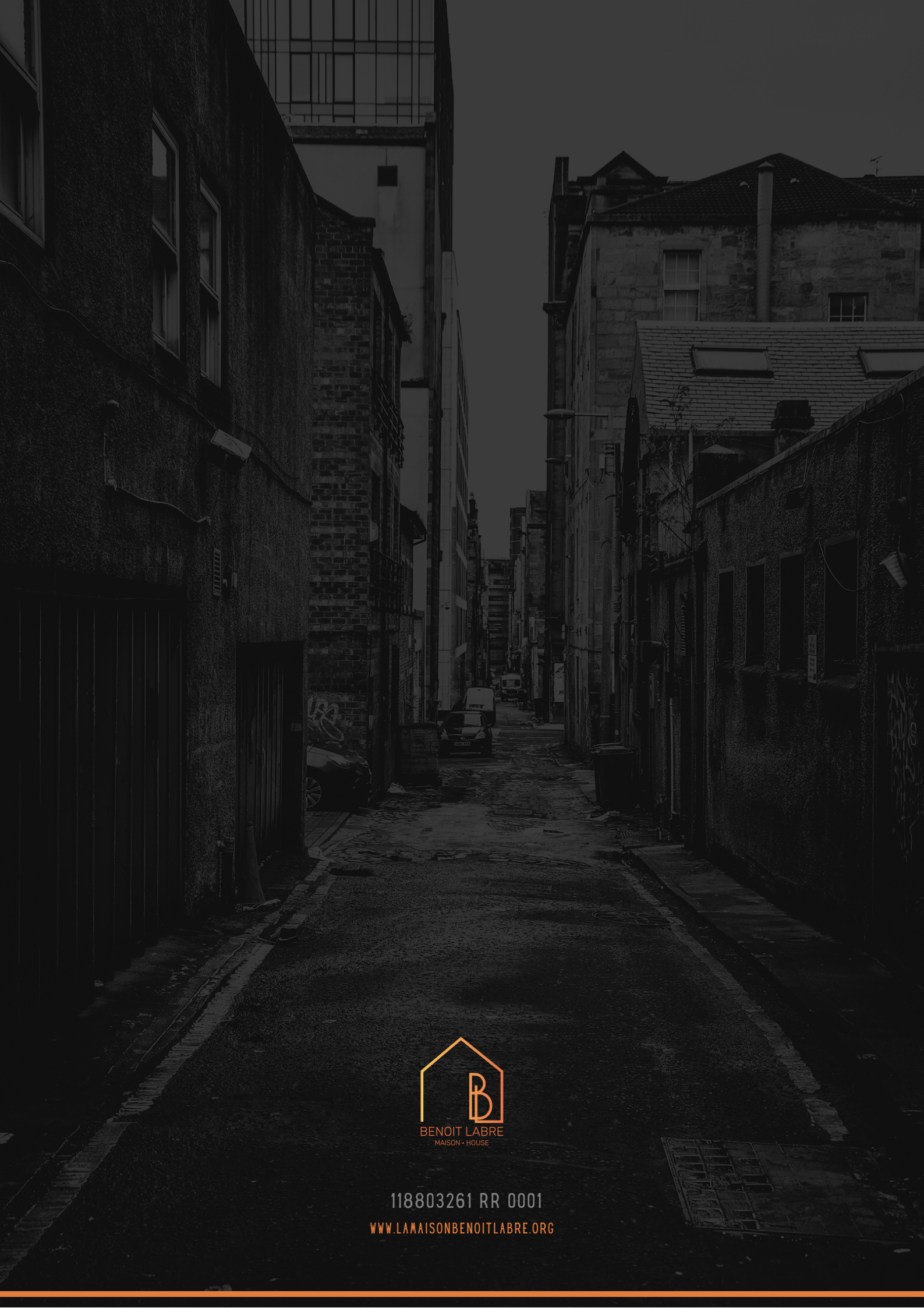


## Emplacement

Le nouveau bâtiment a été repensé afin de rendre nos espaces accessibles et sécuritaire pour tous et répondre aux besoins grandissants de notre communauté.

## Ressources

La nouvelle Maison Benoît Labre comptera 36 appartements sur 3 étages qui incluront une chambre privée avec suivi communautaire. Au centre de jour, s'ajoutera un Centre de Prévention des Surdoses (CPS).



118803261 RR 0001

[WWW.LAMAISONBENOITLABRE.ORG](http://WWW.LAMAISONBENOITLABRE.ORG)