

LIVRET SUR LE SOUTIEN À LA
COHABITATION



La Maison Benoit Labre

*Acteur incontournable auprès des populations
itinérantes et marginalisées du Sud-Ouest de
Montréal.*

LE COMITÉ DE COHABITATION DE LA MAISON BENOIT LABRE

Afin d'assurer une cohabitation harmonieuse et la sécurité de tous les citoyen·ne·s du secteur, incluant les élèves et les parents de l'école Victor Rousselot, la MBL a mis en place le comité Bon-Voisinage en offrant un lieu d'échange entre les différent·e·s acteur·ice·s du quartier

NOS OBJECTIFS



La Maison Benoit Labre

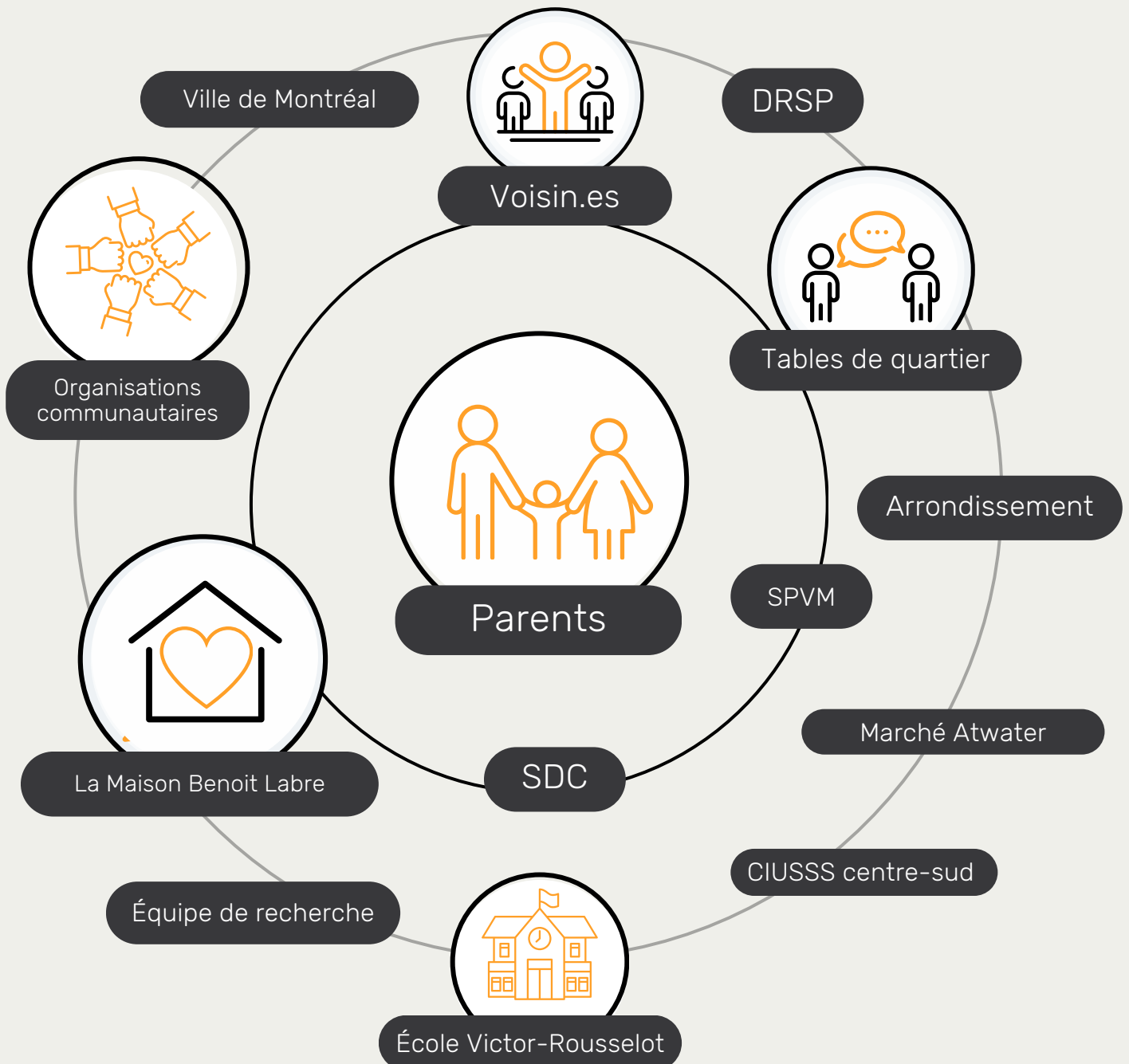
- Favoriser une cohabitation sociale saine et harmonieuse entre la nouvelle MBL et le secteur;
- Veiller au suivi du projet et des ajustements nécessaires pour assurer la sécurité des résidents, incluant les élèves, les parents et le personnel de l'école;
- Assurer une meilleure compréhension des craintes citoyennes pour mettre en place les mesures nécessaires de manières diligentes;
- Développer un sentiment de confiance et de sécurité pour l'ensemble des citoyens, riverains et commerçants avoisinants;
- Arrimer les services des différents acteurs pour optimiser les interventions

FONCTIONNEMENT

La prise en compte de réalité de tout.e.s les acteur·ice·s impliqué·e·s et le maintien d'un climat favorable à la résolution des problèmes sont centraux. La fréquence des rencontres (2h/mois) a été déterminée collectivement et l'animation est assumée par un représentant de MBL et un organisateur·ice communautaire du **CCSMTL**.

COMPOSITION DU COMITÉ

Le comité souhaite représenter l'ensemble des membres de la communauté en interaction avec MBL. Il regroupe différent·e·s acteur·ice·s afin d'assurer les bases d'une cohabitation harmonieuse par l'identification des éléments à maintenir et à ajuster dans le temps. Une équipe de recherche de l'Université de Montréal a été **mandatée** pour documenter l'**implantation du projet au cours des trois prochaines années**. Pour des questions ou commentaires relatifs à la recherche, vous pouvez joindre la chercheure principale Jacinthe Rivard : jacinthe.rivard@umontreal.ca ou (514) 343-6111 poste 0845



RÉSUMÉ DU PLAN D'ACTION

Pour bien travailler ensemble, le comité a pensé un plan d'action ouvert, permettant à la fois d'être dans l'action, tout en étant flexible et ouvert à de nouveaux enjeux. voici un extrait du plan d'action en cours.

Enjeu 1 : Communication et inclusion

Objectifs spécifiques

- Assurer la circulation d'informations
- Favoriser une cohabitation sociale entre les citoyen•es et les résident.es de MBL

Résultats attendus

Meilleure compréhension de la situation et des services offerts par MBL; Adhésion à la démarche; Identification des mécanismes de transmission de l'information; Meilleure compréhension de la situation et des mesures et protocoles mises en place; Connaissance de l'outil par la population concernée ; Sensibilisation et écoute des aîné•e•s du secteur; Meilleure transmission de l'information; Transmission de l'information entre les différentes instances; Participation d'usager•es de MBL;

Enjeu 2 : Sécurité des enfants

Objectifs spécifiques

- Mettre en place des mesures de sécurité spécifiques aux enfants
- Identifier les possibilités d'actions à l'école auprès des élèves, des parents et du personnel

Résultats attendus

Meilleure cohabitation et bonification de la collaboration entre la MBL et l'école; Meilleure cohabitation sociale; Meilleure compréhension de la situation; Prévention et sensibilisation auprès des enfants; Bonification de la démarche et des actions

Enjeu 3 : sécurité des personnes du quartier

Objectifs spécifiques

- Suivre les données statistiques du secteur MBL
- Mettre en place des mesures pour répondre aux besoins de la population du secteur

Résultats attendus

Meilleure compréhension de la situation; Ajustement des mesures de prévention assurées par le PDQ 15; Partage d'information Augmentation de la visibilité de la présence policière dans le quartier Saint-Henri; Augmentation de la visibilité des intervenant•e•s des différents organismes; Accès aux services pour les personnes vulnérables; Meilleure cohabitation sociale; Accès aux services pour les personnes vulnérables; Augmentation de la propreté et de la sécurité; Partage d'informations (état de situation, besoins, réalisations, etc.); Augmentation de la propreté et de la sécurité

Enjeu 4 : Aménagement de l'espace

Objectifs spécifiques

- Favoriser un aménagement sécuritaire aux alentours de la MBL

Résultats attendus

Restriction du parc école lors des heures d'ouverture; Restriction du parc école lors des heures d'ouverture

QUI APPELER ? ET QUAND ?

Des ressources en soutien à la cohabitation sociale et à l'itinérance dans le Sud-Ouest

3-1-1

- Situation non urgente liée à une personne en situation d'itinérance
- Seringue à la traîne
- Malpropreté sur le domaine public
- Lien

Travail de rue / Action communautaire (TRAC)

Seringue à la traîne sur le domaine privé ou public

514 939-2122 ou
info@letrac.org

9-1-1

URGENCES

La santé ou la sécurité d'une personne est compromise? Un acte criminel est commis? Victime ou témoin d'un comportement violent?

ÉMMIS - 24/7 Équipe mobile de médiation et d'intervention sociale

- Situation de conflit ou de détresse
- Offrir un soutien aux personnes en situation de vulnérabilité ou d'itinérance
- Préoccupation de cohabitation sociale

(438) 372-4387 ou
emmis@montreal.ca

Poste de quartier

Pour discuter avec un policier ou une policière d'une situation urgente

PDQ15

(514) 237-0348 (patrouille à pied)
(514) 280-0414 (agent.es sociocommunautaires)

PDQ20

(514) 280-0420
(agent.es sociocommunautaires)

Des pistes à explorer pour une meilleure cohabitation sociale

- Entretenir une relation avec les personnes que vous croisez : les saluer, leur offrir un café, s'intéresser à elles. En prenant le temps d'établir une relation positive, cela facilite le dialogue quand survient une situation malheureuse.
- Établir des ententes avec les personnes qui dorment aux abords des commerces. La majorité des gens accepte des conditions (horaire, propreté) si cela leur permet de dormir à l'abri des intempéries.
- Offrir une rémunération aux personnes en échange de services comme le balayage, le nettoyage ou le déneigement.

AUTRES SERVICES LOCAUX



**Auberge communautaire
du Sud-Ouest**

*Hébergement, nourriture,
soins et soutien*



Maison Benoit Labre

*Prévention des surdoses, hébergement,
nourriture, soins et soutien*



Mission Bon Accueil

*Hébergement, nourriture,
soins et soutien*



Résilience Montréal

*Nourriture, soins et
soutien*



TRAC

*Intervention de milieu et
travail de rue sur base
volontaire*



2-1-1

*Pour toute autre ressource
communautaire*